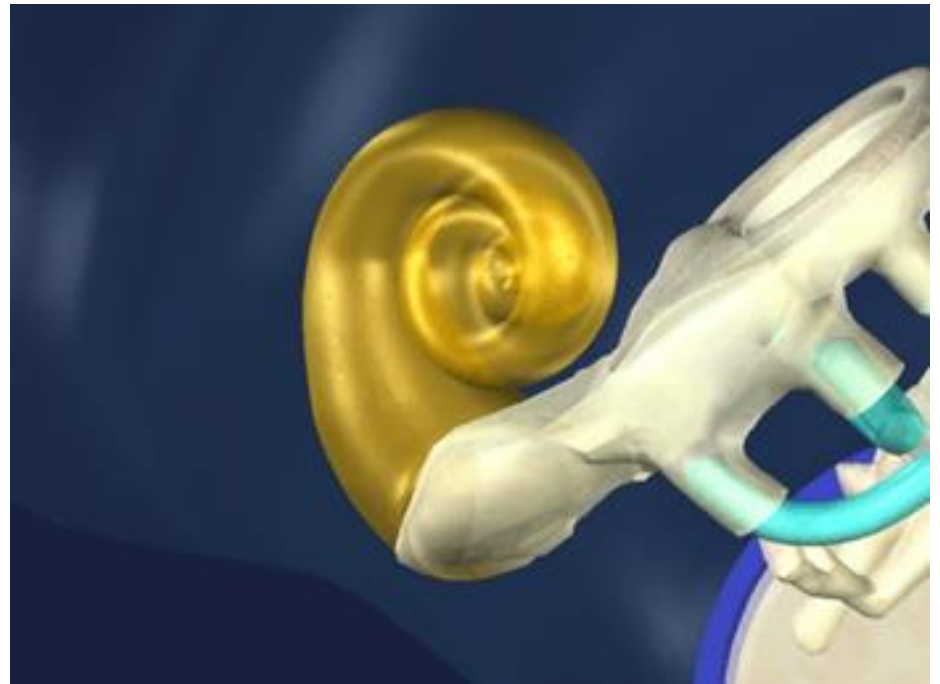


«БЕСЕДЫ ВРАЧА»

**ОСОБЕННОСТИ РАЗВИТИЯ
И ПРОБЛЕМЫ
КОММУНИКАЦИИ
ДЕТЕЙ С НАРУШЕННЫМ
СЛУХОМ**

**КОЗЛОВА В.П.,
Врач-сурдолог высшей категории,
Заслуженный врач РФ**







Слуховой анализатор

СТЕПЕНЬ ВЫРАЖЕННОСТИ ОГРАНИЧЕНИЙ ЖИЗНЕДЕЯТЕЛЬНОСТИ

1 степень - способность к осуществлению функционирования с использованием вспомогательных средств.

2 степень - способность к осуществлению функционирования с использованием вспомогательных средств и (или) помощью других лиц.

3 степень - неспособность к осуществлению функционирования и полная зависимость от других лиц.

МЕЖДУНАРОДНАЯ КЛАССИФИКАЦИЯ СТЕПЕНЕЙ ПОТЕРИ СЛУХА

**I степень - легкое нарушение слуха
(26 - 40 дБ);**

**II степень - среднее нарушение слуха
(41 - 55 дБ);**

**III степень - средне-тяжелое нарушение слуха
(56 - 70 дБ);**

**IV степень - тяжелое нарушение слуха
(71 - 90 дБ);**

**Глухота - пороги восприятия звука
выше 91 дБ.**

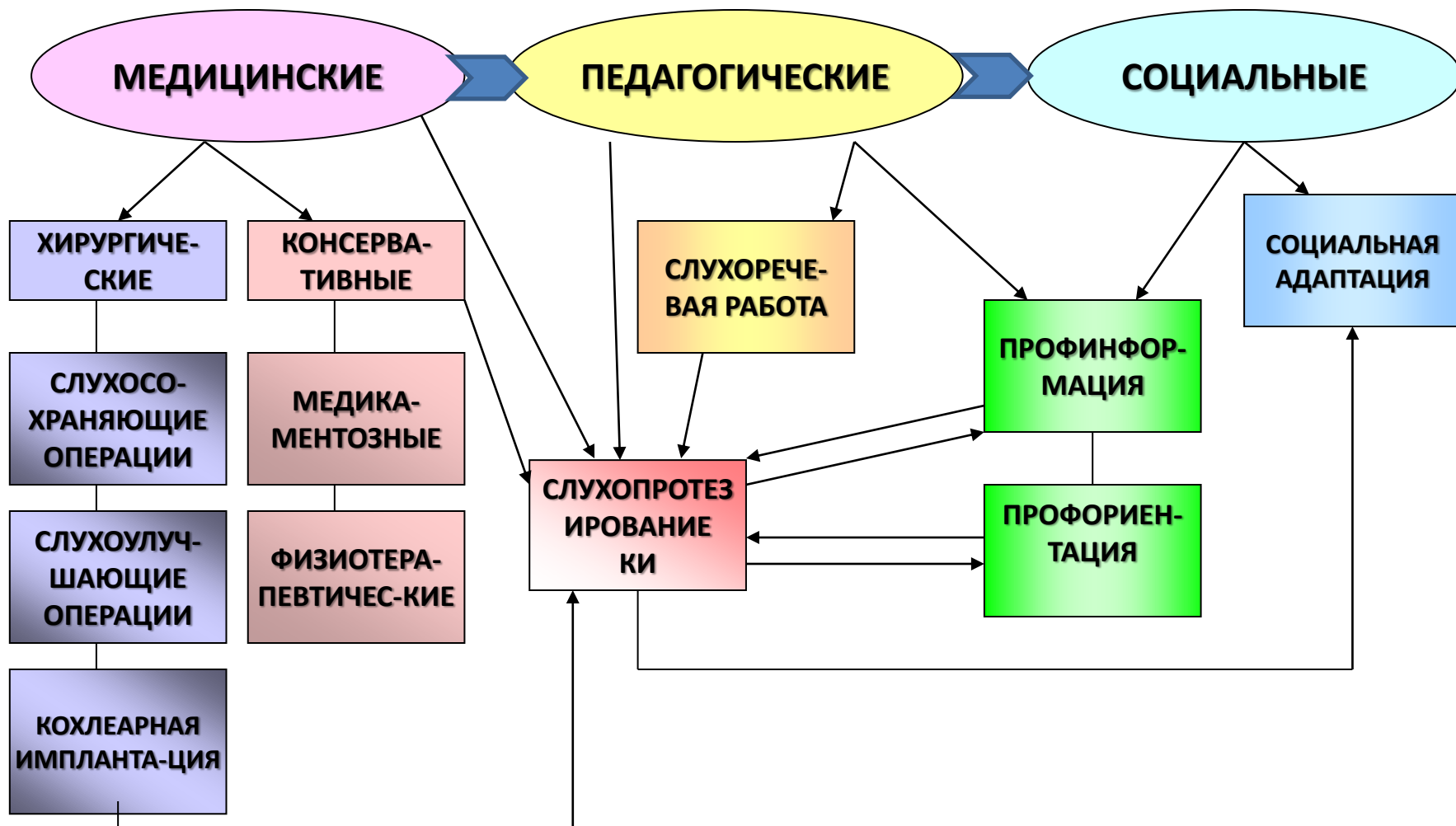
Уровень восприятия шепотной и разговорной речи при потере слуха

потеря слуха, (дБ)	ШР, (м)	РР, (м)
35	0,5-0,8	4-5
36-45	0,25-0,5	2-4
46-50	0,05	1-2
51-65	Около уха (adc)	0,25-1
66	Не слышит (abs)	Около уха (adc)

Группы глухоты в зависимости от частотного диапазона остатков слуха

Группа глухоты	Частотный диапазон остатков слуха, Гц
IV	125-2000
III	125-1000
II	125-500
I	125-250

Методы реабилитации детей с нарушенным слухом



ОРГАНИЗАЦИЯ ОБУЧЕНИЯ ДЕТЕЙ С ОВЗ



ПОЗНАВАТЕЛЬНЫЕ И ЛИЧНОСТНЫЕ ОСОБЕННОСТИ ОБУЧАЮЩИХСЯ С ОВЗ

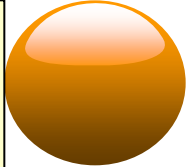
- **Снижение скорости восприятия и переработки всех видов информации**
- **Нарушения в становлении моторики (в т. ч.- для формирования навыков письма, чтения), в развитии пространственных представлений**
- **Проблемы слухоречевого развития (трудности в формировании слуховых образов, обобщений; нарушение или замедление интеграции на уровне нервных центров и др. структур, обеспечивающих ВНД)**

ПОЗНАВАТЕЛЬНЫЕ И ЛИЧНОСТНЫЕ ОСОБЕННОСТИ ОБУЧАЮЩИХСЯ С ОВЗ

- **Специфика мыслительной деятельности, связанная с парциальным (частичным) недоразвитием ВПФ**
- **Ослабленная познавательная активность**
- **Пробелы и сложности в познании окружающего мира, в представлениях и опыте межличностных отношений**
- **Специфические для людей с ограничением функции слуха отличительные особенности в развитии личности**

ПСИХОЛОГО-ПЕДАГОГИЧЕСКАЯ ХАРАКТЕРИСТИКА ДЕТЕЙ С НАРУШЕННЫМ СЛУХОМ

**Многообразие форм слухоречевых
нарушений**




**Бедность жизненного и
коммуникативного опыта**



**Ограниченность, отрывочность знаний
и представлений об окружающем**



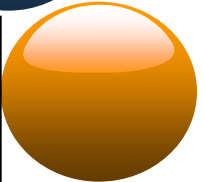
**Ограниченность познавательных
интересов**



**Снижение внимания и
неразделённость восприятия**



**Несовершенство владения
мыслительно-логическими операциями**



ПСИХОЛОГО-ПЕДАГОГИЧЕСКАЯ ХАРАКТЕРИСТИКА ДЕТЕЙ С НАРУШЕННЫМ СЛУХОМ

Сужение слуховой и речевой памяти

Недостаточность словесно-логического мышления

Нарушение процесса сохранения знакомых слухоречевых соотношений

Быстрое угасание возникших слухоречевых образов

Специфичность слухоречевой деятельности

**Безынициативность, подчинение:
необходимость внешних целевых установок**

Коммуникативная компетентность детей

включает в себя

- оценку общения,
- уровня развития экспрессивной речи,
- понимания речи,
- навыков считывания с губ.

Сравнение уровня социальной зрелости глухих и слышащих детей в возрасте от 10 до 20 лет показало, что различия между ними **увеличиваются с возрастом** («маленькие детки...»)

Среднее значение коэффициента социальной зрелости у глухих школьников составило 85,8 балла (из 100);

Из них: в период от 5 до 15 лет > 90 баллов, в 15 лет — 82, в 17 лет — 80, в 19 лет — 76 баллов (Х. Р. Майклбаст).

Одну из причин видят в том, что подростки обучаются в специальных школах, и это, по мнению многих психологов, задерживает развитие независимости, самостоятельности, ответственности.

На социальное развитие детей с нарушениями слуха влияет такой фактор, как характер взаимодействий между родителями и детьми, особенно на начальных этапах, в период раннего детства.

Родители стремятся сами определять темы разговоров и их направление, а не следовать за интересами ребенка, порой даже игнорируя их.

Матери глухих не часто (по сравнению с матерями слышащих детей) дают разъяснения, если ребенок их не понял.

Выделено два типа взаимодействия между матерью и ребенком.

Первый — **предписывающий**, который лучше всего передается ситуацией «учитель—ученик», т.е. мать — инициатор и организатор общения, она руководит им и направляет его, она задает критерии оценки эффективности общения и оценивает его.

Второй тип взаимодействия —
диалогический.

Для него характерны другие особенности:
**инициаторами общения могут быть оба:
и мать, и ребенок.**

Важным является то, что мать обращает
внимание не только на речь, но и на жесты,
на вокализации ребенка и отвечает на них
соответствующим образом.

Кроме того, при диалогическом типе мать не применяет требований и предписаний, поэтому ребенок ведет себя свободно, непринужденно, он инициативен в диалоге, использует больше слов и грамматических конструкций.

Главная причина преобладания предписывающего типа взаимодействий в отношениях родителей и детей с нарушениями слуха, по мнению специалистов, состоит в следующем:

- **родители слышащих детей при общении с ними не думают постоянно о том, что детей нужно учить говорить;**
- **для родителей детей с нарушениями слуха развитие речи — главный фокус взаимодействия, они постоянно об этом думают**
- **и становятся в позицию «учителя» по отношению к своим детям;**
- **их общение не такое непринужденное и разнообразное, как у слышащих родителей со своими слышащими детьми.**

Это отрицательно сказывается на социальном развитии ребенка, на формировании у него коммуникативных навыков.

Так родились практические рекомендации:

- нужно показать родителям разные типы взаимодействия со своими детьми (двумя названными выше типами взаимодействия не ограничиваются),

- Нужно объяснить, как тип взаимодействия влияет на развитие общения ребенка, на развитие его речи.

И здесь велика роль психолога, который, используя видеозаписи общения ребенка с родителями, показывает им:

- разные типы взаимодействий,**
- их отрицательные и положительные последствия,**
- вместе с родителями анализирует их поведение,**
- помогает организовать общение со своим ребенком.**

Обучение и воспитание детей с нарушениями слуха одинаково сложно – и в семье, и в образовательной организации.

Особенности развития и проблемы коммуникации формируют особые образовательные потребности ребёнка с нарушенным слухом.

Сегодня мы начали разговор о наших детях.

Он может быть продолжен по темам, предложенным Вами, интересным для Вас. Будем рады Вашим предложениям.

**ВРЕМЯ
ЗАДАВАТЬ
ВОПРОСЫ
ДОКТОРУ**



БЛАГОДАРЮ ЗА СОВМЕСТНУЮ РАБОТУ

www.centrecho.ru